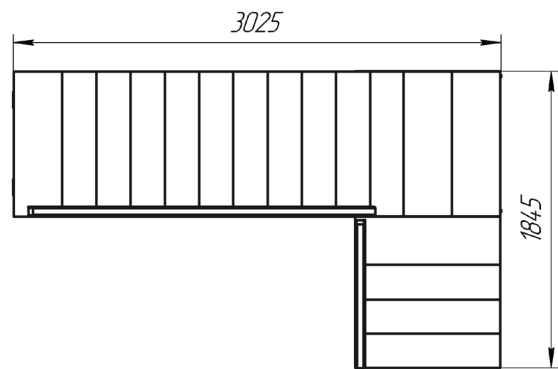
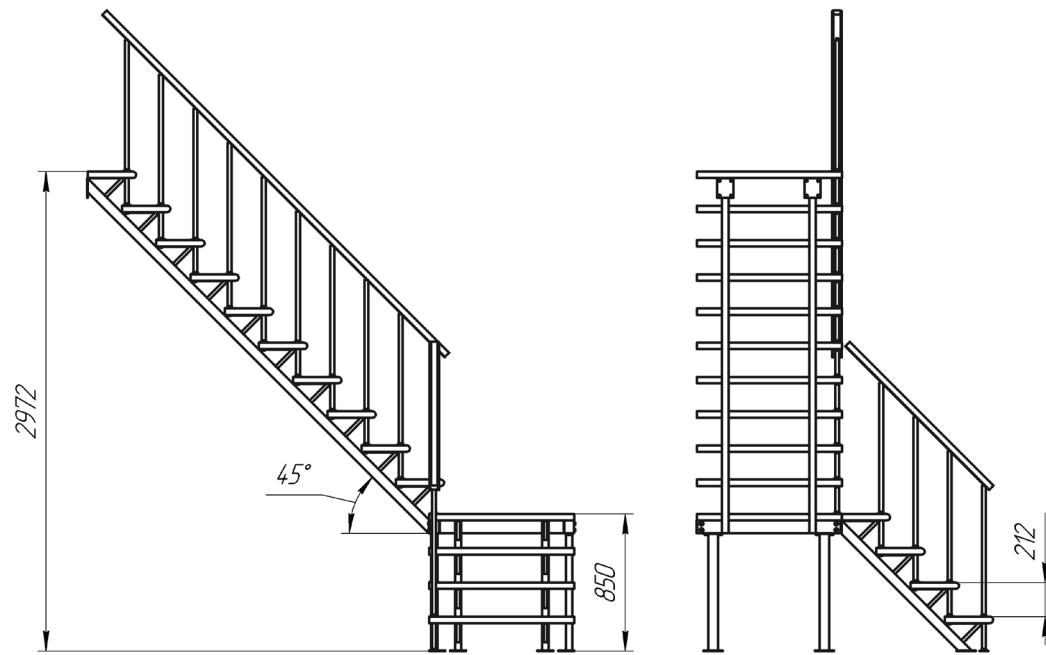


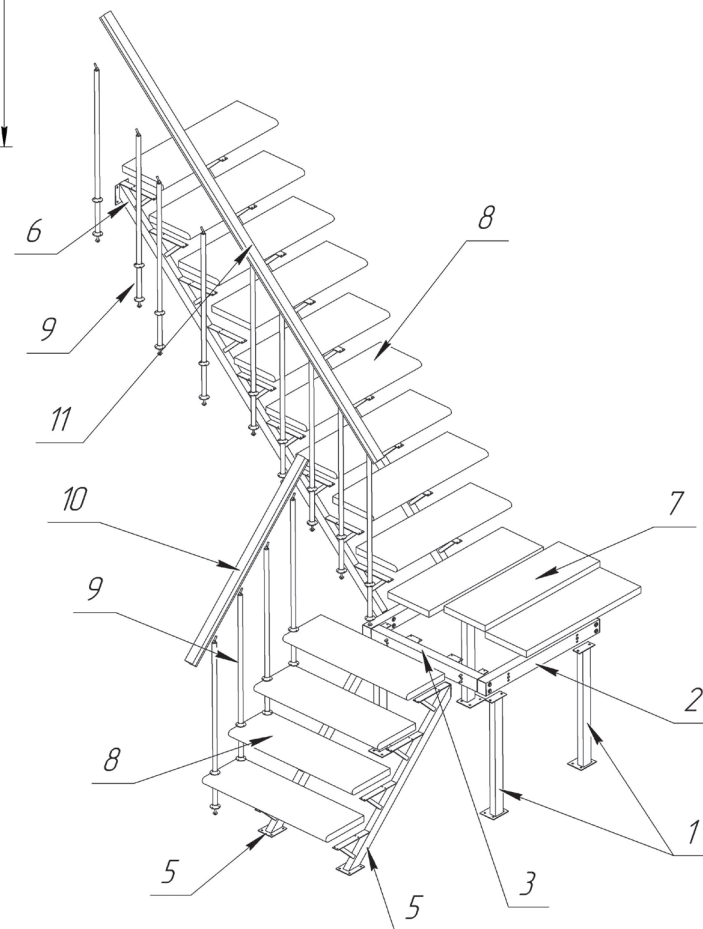
Рисунок 1.
Лестница внутриквартирная ЛЕС-05-3.



Для монтажа понадобятся:

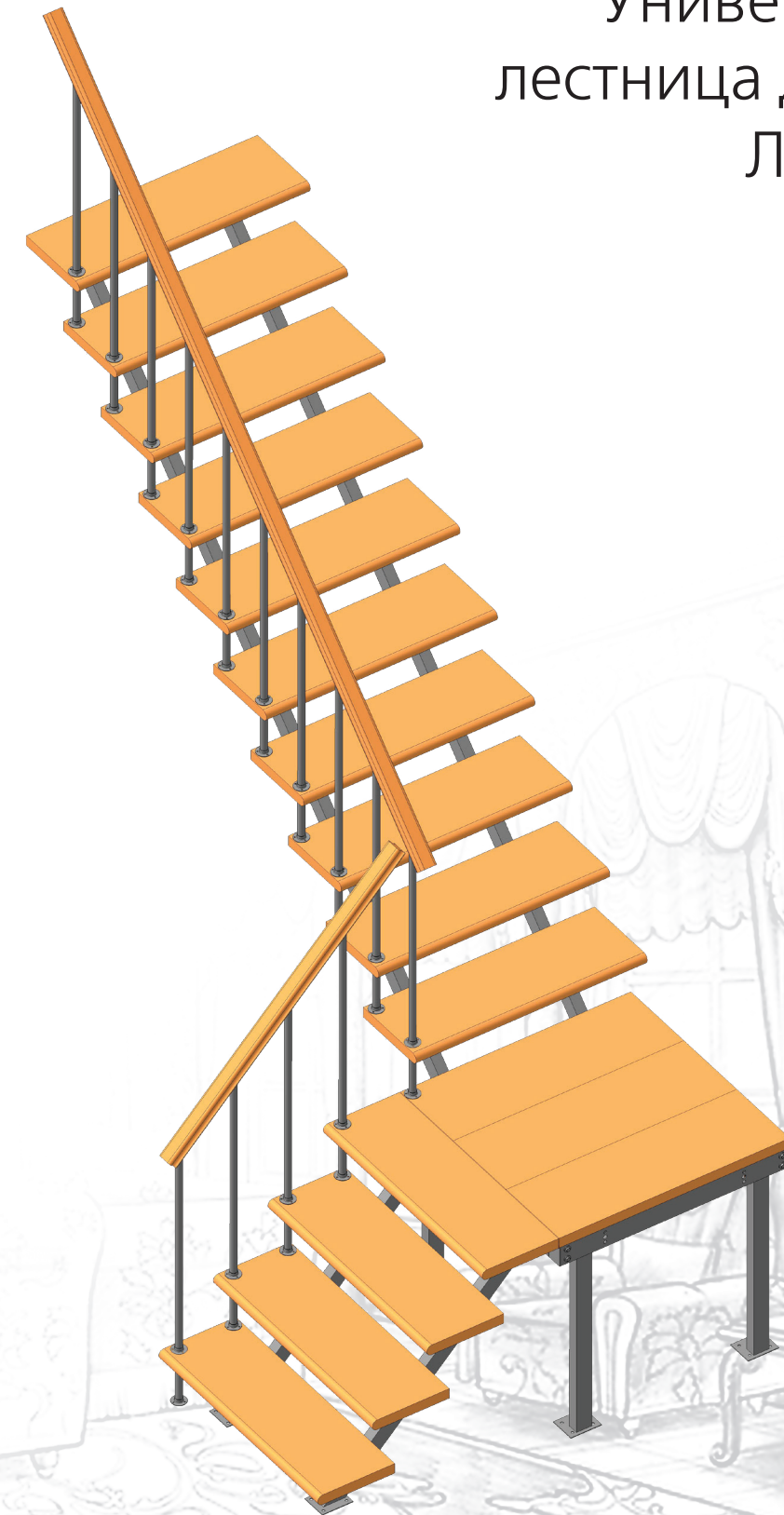
- крестовая отвёртка PH2
- наждачная бумага Р60-80
- сверло 3 мм, 9 мм и 26 мм
- гаечный ключ 13 мм

Видеоинструкция по монтажу



Универсальная лестница для дома ЛЕС-05-3

Паспорт изделия



1. ОБЩИЕ УКАЗАНИЯ.

1.1. Лестница ЛЕС-05-3 (далее по тексту - «лестница») предназначена для эксплуатации в жилых двухуровневых квартирах и коттеджах (температура воздуха 18-24° С, относительная влажность 30-60%, независимо от времени года). Допускается хранение разобранной лестницы в таре, в сухом отапливаемом помещении.

2. ТЕХНИЧЕСКИЕ ХАРАКТЕРИСТИКИ.

- 2.1. Модификации лестницы - универсальная лево/правозаходная.
- 2.2. Высота подъёма (от уровня пола нижнего этажа до уровня пола верхнего этажа) – 2972 мм.
- 2.3. Угол подъёма по краю ступени (относительно пола) – 45°.
- 2.4. Число шагов подъёма – 14 (до площадки – 4, от площадки до верхнего этажа – 10).
- 2.5. Ширина марша – 900 мм.
- 2.6. Высота шага ступеней – 212 мм.
- 2.7. Толщина ступеней – 38 мм.
- 2.8. Максимально допустимая статическая нагрузка на одну ступень – 350 кг.
- 2.9. Габариты лестницы в плане – 3025x1845 мм.
- 2.10. Минимальные размеры требуемого прямоугольного отверстия в перекрытии верхнего этажа – 3025x900 мм.
- 2.11. Вес с упаковкой – 270 кг.
- 2.12. Материал – древесина хвойных пород 8% (±4%) влажности. Материал элементов крепления - сталь.

Лестница поставляется в разобранном виде, упакованной в четыре короба, и собирается по указаниям настоящего паспорта на объекте монтажа.

3. КОМПЛЕКТНОСТЬ ПОСТАВКИ.

Таблица 1.

1. Опора L 730	4 шт.	12. Саморез 3,5 x 35	124 шт.
2. Балка площадная (передняя)	2 шт.	13. Болт М 8 x 80	16 шт.
3. Балка площадная (левая)	1 шт.	14. Болт М 8 x 20 (30)	8 шт.
4. Балка площадная (правая)	1 шт.	15. Шайба увелич.	24 шт.
5. Тетива L 1200	2 шт.	Комплектация стойки перил:	
6. Тетива L 3000	2 шт.	1. Труба 1025 мм	1 шт.
7. Элемент площадки 900 x 300	3 шт.	2. Болт М8x50(60)	1 шт.
8. Ступень прямая 900x300	14 шт.	3. Фланец крепления	2 шт.
9. Стойка перил	14 шт.	4. Шуруп (саморез) 3,5x20	6 шт.
10. Поручень 1260	1 шт.	5. Петля поворотная М8	1 шт.
11. Поручень 3100	1 шт.	6. Шайба увелич.	1 шт.

4. ГАРАНТИЙНЫЕ ОБЯЗАТЕЛЬСТВА.

Гарантийный срок эксплуатации – 1 год при условии соблюдения правил монтажа и эксплуатации, а также условий хранения и транспортировки.

Гарантийный срок хранения – 1 год с момента приёма ОТК при условии хранения в упаковке предприятия-изготовителя в сухом отапливаемом помещении. Гарантийный срок хранения предшествует гарантийному сроку эксплуатации.

Завод-изготовитель постоянно работает над совершенствованием своей продукции, направленным на улучшение дизайна и эксплуатационных характеристик выпускаемых изделий. Поэтому в конструкции изделия могут быть внесены незначительные изменения, не отражённые в данном документе и не влияющие на эксплуатационные характеристики изделия.

Производитель: ООО «Лесенка М», 127273, РФ г. Москва, ул. Хачатуряна, дом 16, офис 2, помещение II

5. СВИДЕТЕЛЬСТВО О ПРИЁМКЕ.

Лестница ЛЕС-05-3 проверена и признана годной к эксплуатации.

«__» _____ 20__ г.

М.П.

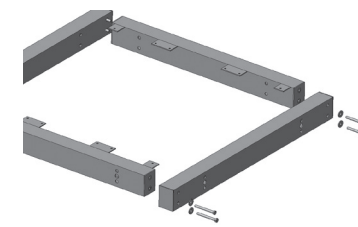
Контролёр ОТК _____

Сделано в РФ

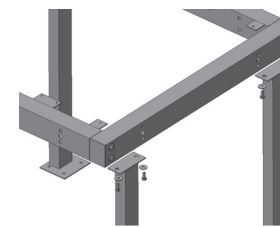
6. УКАЗАНИЯ ПО СБОРКЕ УНИВЕРСАЛЬНОЙ ВНУТРИКВАРТИРНОЙ ЛЕСТНИЦЫ ЛЕС-05-3.

Детализация лестниц приведена на рисунках 1 и 2. Указанные номера позиций соответствуют таблице 1. Размеры, обозначенные «*» приведены для справок.

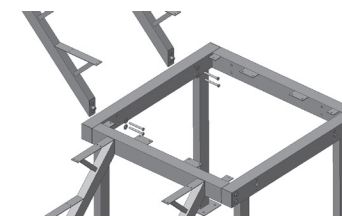
ПОРЯДОК СБОРКИ :



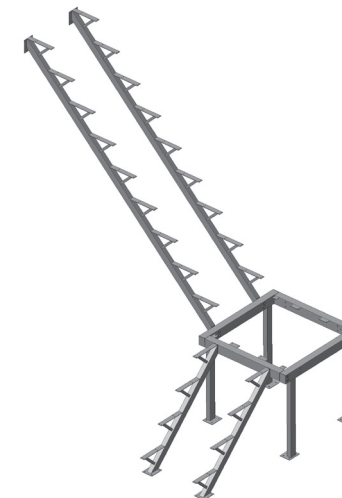
1. Сборку лестницы начинают со сборки площадки размером 900x900 мм из 4х металлических балок (поз. 2, 3, 4), скрепив каркас площадки болтами М8х80 мм(8 шт.).



2. К собранному каркасу площадки прикрепляют 4 опоры(поз. 1) болтами М8х20/30(8 шт.)



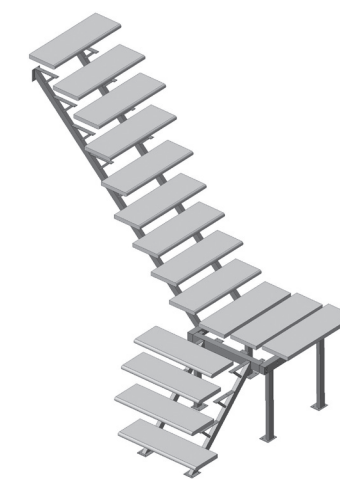
3. Площадку с опорами располагают в месте, где планируется установка лестницы.



4. Далее необходимо произвести примерку двух верхних тетив длиной 3000 мм (поз. 6, 2 шт) к площадке и к перекрытию верхнего этажа. Закрепляют тетивы к площадке болтами М8х80 мм(4 шт.).

5. К полученной конструкции аналогичным образом крепят две нижних тетивы длиной 1200 мм(поз. 5).

6. Производят окончательную затяжку крепежа тетив с площадкой. Кронштейны тетив и опоры к полу нижнего этажа и к стенке верхнего этажа прикрепляют анкерными болтами (в комплекте не поставляются).



7. На собранный и закреплённый каркас устанавливают деревянные ступени(поз. 8, 14 шт.) и сборную площадку, состоящую из трех частей 900x300 мм (поз. 7). Ступени и площадка закрепляются саморезами 3,5х35 мм.



8. На каждую ступень, начиная с первой, устанавливают опору высотой 800 мм (поз. 9, 14 шт). Стойка опоры проходит сквозь ступень и крепится на нижнюю ступень или пол (первая опора). Под стойки необходимо будет просверлить отверстия Ø9мм и Ø26мм. Опоры крепят к ступеням саморезами 3,5х20 мм через фланцы и болтом М8х50 снизу. Фланец фиксируется к стойке винтом или саморезом по металлу. Поручни перил(поз. 10 и 11) закрепляется к стойкам петлей М8.

9. Завершают сборку окончательной затяжкой резьбовых соединений и проверкой всех крепе-

Детализация ступеней

Разметка ступеней под сквозное сверление.
Выполняется с одного края, вид сверху.
(для верхних ступеней каждого марша отверстие 9 мм не выполнять)

